

ESG rapportering

Arkitektfirmaet Nord

Ansvarlig arkitektur – arkitektur med omtanke

Vi er Nord. Vi har været med til at tegne Aalborg og den nordjyske region gennem mere end 100 år. Vi har bidraget til kendte bygninger som Aalborg Lufthavn og Nordkraft og til almene boligbyggerier og institutioner, som danner rygraden i vores lokalsamfund.

Vi er rådgivere. Vi er formgivere. Og gennemført professionelle. Tilsammen er vi et stærkt hold og en pålidelig samarbejdspartner for selv de mest krævende bygherrer, partnere og brugere.

Vi tænker os om. På alle måder. Kreativt. Analytisk. Fagligt. Det er et spørgsmål om at skabe den gode løsning fra starten; at have tænkt samtlige dele og faser ind, så alle og alt lykkes med det, vi udvikler. For det ligger også i vores natur: at være omhyggelige og sikre balance.

Vi tror på, at det netop er denne balance mellem kreativitet, refleksion og ordentlighed, som hjælper os til at transformere mål og streger til levende former og forbindelser – og til bygninger, der i kraft af deres udtryk, bæredygtighed og indretning gør en positiv forskel hver eneste dag. I bund og grund handler det om at levere livskvalitet. I al ydmyghed den højeste af slagsen; med det mener vi arkitektoniske løsninger, der er holdbare, brugbare. For alle – og for fremtiden. Vi kalder det arkitektur med omtanke.

Med afsæt i arkitektur med omtanke har vi som virksomhed valgt at lave en ESG rapportering. Som SMV virksomhed er vi i Arkitektfirmaet Nord ikke underlagt lovgivningskrav i eks. Corporate Sustainability Reporting Directive-CSRD2 fra EU, men vi mener vi som rådgivningsvirksomhed bærer en del af et ansvar for at mindske de afsæt vi har indflydelse på i form af de byggerier vi designer og projekterer og rådgiver omkring. Vi er bevidste om vores største klimaaftryk ikke ligger hos os selv i Scope 1, men i Scope 3, downstream i form af det byggeprojekter bidrager med. Ambitionen er, at vi for ESG rapportering for 2024 indarbejder klimaaftryk for vores byggeprojekter.

Bæredygtighed, samfundsansvar, menneskers trivsel i samfundet og hos vores medarbejdere i NORD er et kontinuerligt fokuspunkt i virksomheden. Vi har derfor kontinuerligt fokus på et godt arbejdsmiljø, tilfredse medarbejdere, et højt fagligt niveau og en sund ledelseskultur. Alle emner, der indgår i tegnestuens bæredygtighedsstrategi.

Udover samfundsansvar og internt fokus vil en ESG-rapport også gøre os mere konkurrencedygtige i vores samarbejder med og for større virksomheder og kunder, som er omfattet af lovgivningskravet. Anvendelsen af ESG som et værktøj til at målrette indsatsen i virksomheden kvantitativt.

ESG nøgletal

Udvalgte nøgletal for Arkitektfirmaet Nords ESG rapportering

ESG-nøgletal	Enhed	2022	2023	
E	CO ₂ e-udledning inden for scope 1	ton CO ₂ e	0	0
	CO ₂ e-udledning inden for scope 2	ton CO ₂ e	5,29	5,2
	CO ₂ e-udledning inden for scope 3	ton CO ₂ e	23,71	21,54
	Samlet CO ₂ e-udledning (scope 1, 2 og 3)	ton CO ₂ e	29	26,74
	CO ₂ intensitet, samlet CO ₂ e-udledning ift. omsætning	Ton CO ₂ e / mio. DKK	0,0000008111	0,0000008361
	Samlet energiforbrug	GJ	304,15	306,06
	Vedvarende energiandel, vedvarende energiforbrug ift. samlet energiforbrug	Pct. (%)	0	0
	Vandforbrug	m ³	158,5	142
	Håndtering af affald		Se note	
Transport (firma regi.)	ton CO ₂ e	10,36	8,66	
S	Sygefravær, inkl stress	Pct. (%)	4,96	5,53
	Stress andel af samlet sygefravær	Pct. (%)	0	23,49
	Arbejdsulykker	Pct. (%)	0	0
	Medarbejderomsætning	Pct. (%)	23,08	28,57
	Medarbejdertilfredshed	Point		7,8
	Medarbejderuddannelse	Pct. (%)	11,54	53,57
G	Tilstedeværelse på bestyrelsesmøder	Pct. (%)	100,00	100,00
CO ₂ e pr. ansat	ton CO ₂ e	1,12	0,96	
CO ₂ e pr. kr. nettoomsætning	ton CO ₂ e	0,0000008111	0,0000008361	
CO ₂ e pr. m ²	ton CO ₂ e	0,04	0,03	

Regnskabspraksis

Fremgangsmetode – klimaregnskab

Et klimaregnskab er en opgørelse over din virksomheds klimaftryk – altså en opgørelse af den udledning af CO₂ og andre drivhusgasser (CO₂e), som opstår som følge af en virksomheds og værdikædes aktiviteter.

Til beregning af klimaregnskab, er det nødvendigt at vælge en opgørelsesmetode. Her er Drivhusgasprotokollen (Greenhouse Gas Protocol eller GHG-protokollen) den førende og internationalt anerkendt frivillige standard for opgørelse af klimaregnskaber, som også Arkitektfirmaet Nord har anvendt til denne beregning.

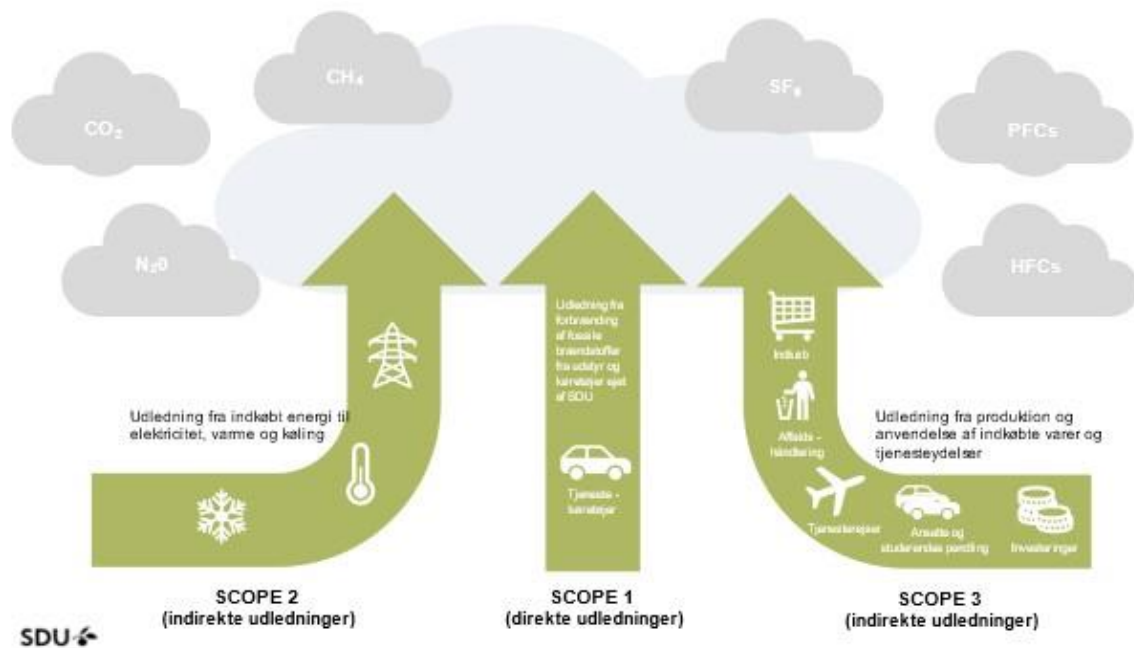


Illustration kilde: https://www.sdu.dk/da/om_sdu/sdus_profil/klimaregnskab/klimaregnskaber

Datagrundlag klimaregnskab

Hvad indeholder de forskellige scopes?

Scope 1

Scope 1 dækker over de direkte udledninger, som din virksomhed selv har kontrol over, fx kørsel i virksomhedens lastbiler, afbrænding af naturgas eller andre brændsler i virksomhedens produktion.

Arkitektfirmaet Nord A/S har ingen direkte CO₂-udledninger indenfor scope 1, da firmaet ikke har egne firmabiler, men firma cykler.

Scope 2

Scope 2 omfatter de indirekte CO₂e-udledninger, der er forbundet med din virksomheds forbrug af el og fjernvarme. Selve CO₂e-udledningen sker derfor ikke i din virksomhed, men i de virksomheder som forsyner din virksomhed med bl.a. elektricitet, fjernvarme, fjernkøling og damp

Scope 2 omhandler indirekte udledninger fra indkøb af energi genereret uden for Arkitektfirmaet Nord A/S' drift. Det er områder, som virksomheden forbruger og kontrollerer, men ikke ejer og producerer selv.

Herunder:

- Indkøbt el
- Indkøb fjernvarme

Scope 3

Scope 3 inkluderer alle indirekte udledninger fra din virksomheds værdikæde og udgør oftest størstedelen af virksomhedens udledninger.

Scope 3 omhandler indirekte udledninger opdelt i kategorier som oftest dækker 75-95% af en virksomheds samlede udledninger, herunder:

- Køb fra varer og tjenester
- Upstream transport og distribution (f.eks. transport fra indkøbte varer)
- Affald
- Forretningsrejser
- Medarbejdertransport i firmaregi

Hvor kommer data fra?

Nettoomsætning: Intern årsrapport for 2023 udarbejdet af selskabets revisor, Beierholm.

Forbrug af elektricitet: Årsopgørelse fra Nordlys, der er virksomhedens el leverandør.

Note vedr. vedvarende energi: Virksomhedens el- leverandør er Nordlys. Nordlys kan ikke oplyse hvor stor en andel af deres strøm kommer fra vedvarende energikilder efter forespørgsel herpå.

Forbrug af fjernvarme: Årsopgørelse fra Aalborg Forsyning

Rengøringsydelser: Opgjort af bogholder hos Arkitektfirmaet Nord A/S vedr. valgte leverandører.

Indkøb: Opgjort af bogholder hos Arkitektfirmaet Nord A/S ud fra modtagne fakturaer fra leverandører.

Vand: Faktura fra Aalborg Forsyning samt Watts (App til forbrugsoversigt)

Note vedr. håndtering af affald: Virksomheden sorterer affald.

Affaldsmængde og håndteringen af affald fra Norværk udgør en usikkerhed, da vi ikke kan kvantificere eksakt mængde. Oplyst affaldsmængde er taget ud fra beholder størrelse og hyppighed for affaldstømning. Data herfra kan derfor ikke medregnes i klimaregnskabet.

CO₂e pr. ansat: (Totale CO₂e udledning i ton for scope 1+2+3/ Antal fuldtidsansatte)

CO₂e pr. kr. nettoomsætning (Totale CO₂e udledning i ton for scope 1+2+3 / Nettoomsætning kr.)

CO₂e pr. m² (Totale CO₂e udledning i ton for scope 1+2+3 / Antal m² bygningsareal)

Datagrundlag social

Beregningsmetoder:

Sygefravær procent: Arbejdstimer er fastlagt ud fra alle fastansatte i de pågældende år, altså excl. praktikanter. $(\text{Sygetimer} / \text{antal arbejdstimer (inkl. overarbejde)} * 100)$. Sygefraværs procent er inkl. stress.

Stressprocent: Andel af stresstimer i forhold til sygefraværstimer. $((\text{Stresstimer} / \text{sygefraværs timer}) * 100)$

Arbejdsulykker i procent: $(\text{Antal arbejdsulykker} * 100) / \text{total antal arbejdstimer for alle FTE'er}$

Medarbejderomsætning: Medarbejderomsætning er beregnet for både frivilligt og ufrivilligt forladende medarbejdere. $((\text{Frivillige} + \text{Ufrivillige forladende FTE'er}) / \text{FTE'er}) * 100)$

Medarbejdertilfredshed: I forbindelse med udarbejdelse af ESG-rapportering har Arkitektfirmaet Nord, fremsendt en trivselsmåling til alle medarbejdere, der søger at afdække den generelle trivsel. Trivselsmålingen er ligeledes en del af den lovpligtige APV. Arkitektfirmaet Nord ønsker årligt at måle den generelle trivsel hos medarbejdere. Trivslen i virksomheden måles med fokus på følgende fire hovedområder: Fysisk, faglig, social og personlig med en score mellem 1 og 10, hvor et vægtede gennemsnit tilsammen angiver den generelle trivsel i virksomheden.

Medarbejderuddannelse: Procenten viser andelen af medarbejdere der har været på efteruddannelse det pågældende år. $((\text{antal medarbejder der har været på efteruddannelse} / \text{total antal medarbejdere}) * 100)$

Ovenstående data er opgørelser fra virksomhedens timeregistreringssystem, der er grundlag for beregningerne. Arbejdsulykker er opgjort efter antal meldte og registrerede arbejdsulykker.

Datagrundlag governance

Beregningsmetoder:

Deltagelse på bestyrelsesmøder: Procenten viser andel af bestyrelsesmedlemmer, der deltager i bestyrelsesmøderne for hele 2023.

Beregningen er foretaget på baggrund af opgørelse fra referater fra bestyrelsesmøder.